



ماژول مشتریان



کاربرد: از طریق این ماژول میتوان اطلاعات مربوط به مشتریان و نشان یا تصویر شرکت را وارد نمود و با توجه به گروه مشتریان، آنها را بصورت فهرست وار یا حالت چرخشی در سایت نمایش داد.

امکانات:

- ثبت اطلاعات مربوط به مشتریان شامل اطلاعات تماس و لوگو
- دسته بندی مشتریان
- نمایش ساده و چرخشی در پورتال

روش استفاده از ماژول مشتریان:

میتوان روی شکل مربوط به ماژول مشتریان در صفحه نخست سمپا کلیک کرد یا اینکه از منوی سمت راست در سمپا استفاده نمود.



مشتری جدید: از طریق این گزینه میتوان مشتری جدید را به همراه مشخصاتش به سایت اضافه نمود.

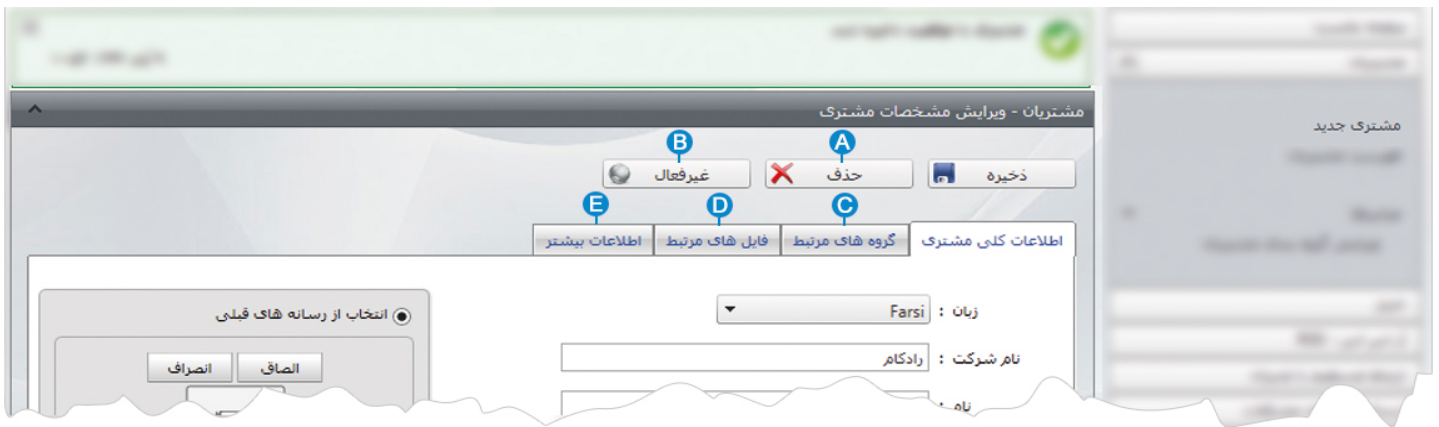
A زبان: در سایتهای چند زبانه، در این قسمت زبان سایت را برای وارد کردن اطلاعات مشتریان انتخاب می کنیم.

B مشخصات شرکت: در این قسمت نام شرکت یا مشتری و نام مدیر عامل آن را وارد می کنیم.

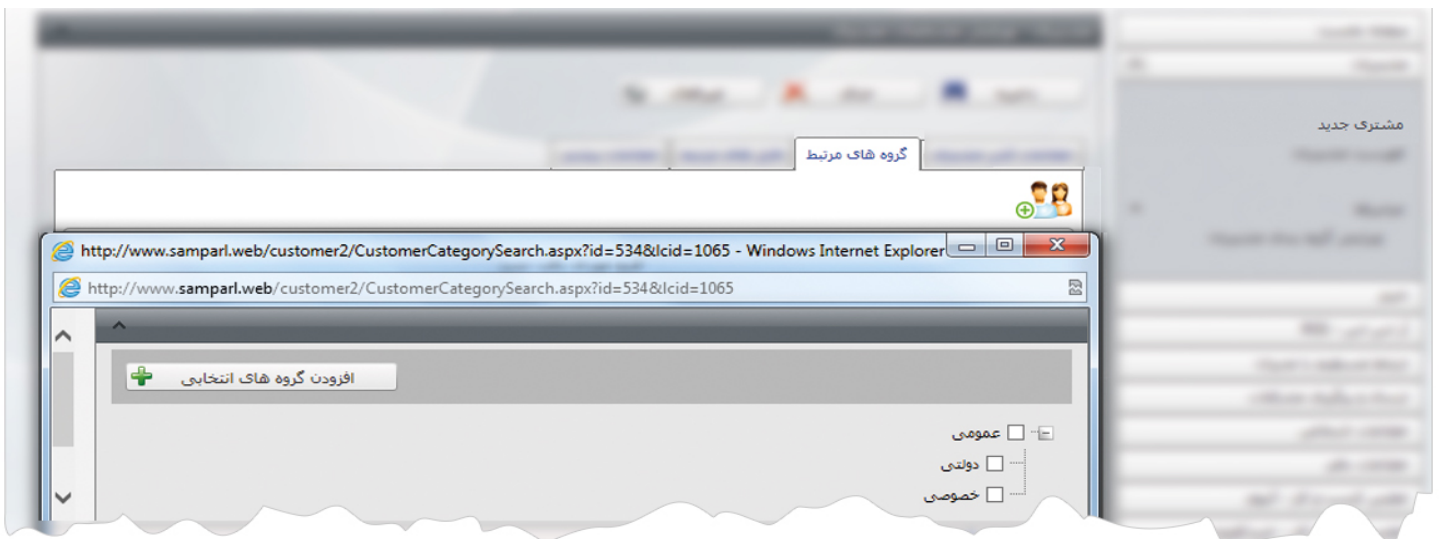
C نوع مشتری و شرکت: در این قسمت نوع مشتری (حقیقی، حقوقی) را انتخاب و بر اساس آن نوع شرکت (خصوصی، دولتی و ...) را انتخاب می کنیم.

D نماینده مشتری: در این قسمت نماینده مشتری که با شرکت در ارتباط است از لیست اعضای سایت که قبلاً ثبت نام کرده، انتخاب می کنیم.

- E** اطلاعات تماس شرکت: در این قسمت شماره های تماس و آدرس مشتری را وارد می کنیم.
 - F** اولویت: در این قسمت اولویت نمایش مشتری را در سایت بر اساس عدد وارد می کنیم.
 - G** توضیح مختصر: در این قسمت خلاصه ای از اطلاعات مشتری را وارد می کنیم.
 - H** توضیحات: در این قسمت توضیحات کامل تری از اطلاعات مشتری را وارد می کنیم.
 - I** تصویر: در این قسمت تصویر شرکت یا لوگوی آن را از طریق ماژول رسانه یا کامپیوتر خود انتخاب می کنیم.
 - J** ذخیره: از طریق این گزینه مشخصات و اطلاعات مشتری جدید را ذخیره می کنیم.
- پس از ذخیره اطلاعات مشتری جدید، گزینه های دیگری فعال می شود:

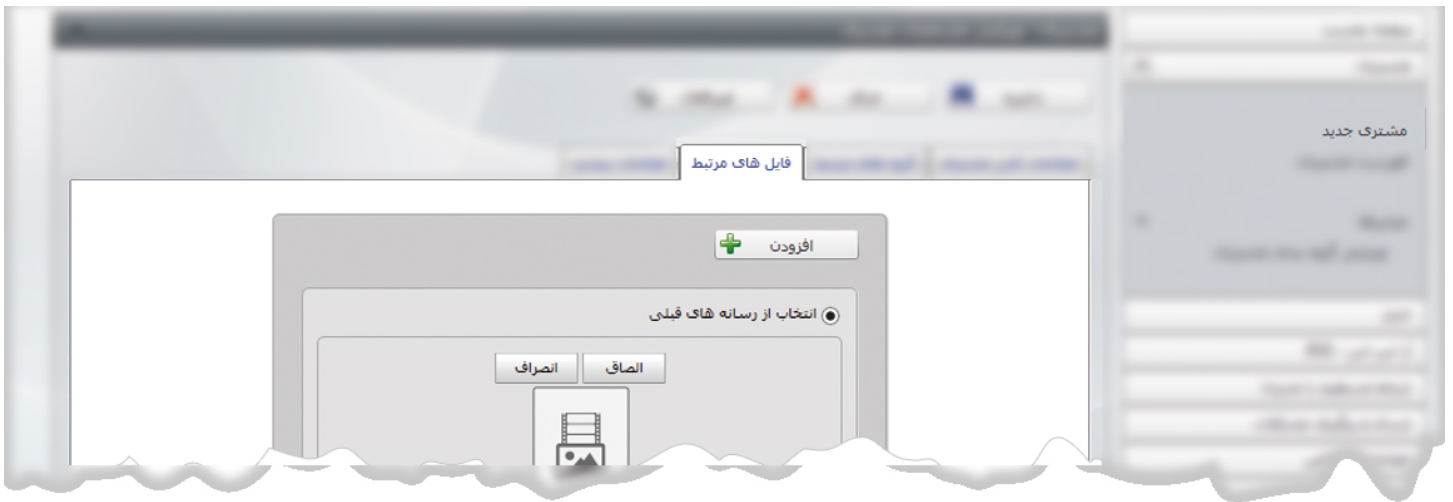


- A** حذف: از طریق این گزینه مشتری و اطلاعاتش را حذف می کنیم.
- B** غیرفعال: از طریق این گزینه میتوان مشتری را غیرفعال کرد تا در سایت نمایش داده نشود.
- C** گروه های مرتبط: در این قسمت گروه مشتری را که از طریق گزینه "ویرایش گروه بندی مشتریان" ایجاد شده، انتخاب می کنیم.



از طریق گزینه و در کادری که باز می شود گروه مشتری را انتخاب و روی گزینه "افزودن گروه های انتخابی" کلیک می کنیم.

D **فایل های مرتبط:** از طریق این گزینه می توانیم فایل های مرتبط با اطلاعات شرکت را که در ماژول رسانه قرار داده ایم، اضافه کنیم.



در کادر فوق فایل مربوط به مشتری (فایل تصویری، pdf ، word و ...) را از رسانه یا کامپیوتر خود انتخاب و روی گزینه "افزودن" کلیک می کنیم.

E **اطلاعات بیشتر:** در این قسمت می توانیم وضعیت و زمان ایجاد مشخصات مشتری را مشاهده نماییم.



فهرست مشتریان : در این قسمت میتوان فهرست مشتریان را مشاهده، ویرایش یا جستجو کرد و مشتری جدیدی به لیست اضافه نمود.



- A مشتری جدید:** از طریق این گزینه مشتری جدید را به فهرست مشتریان اضافه می کنیم.
- B حذف مشتری:** برای حذف یک مشتری، آن را انتخاب و روی این گزینه کلیک می کنیم.
- E شامل:** در این قسمت جستجوی مشتری را بر اساس عبارتی از نام مشتری یا مشخصات آن انجام می دهیم.
- D وضعیت:** در این قسمت می توانیم مشتریان را بر اساس وضعیت فعال یا غیر فعال بودنشان جستجو کنیم.
- E زبان ویرایش:** در سایتهای چند زبانه برای جستجوی مشتریان، زبان مورد نظر را انتخاب می کنیم.

ویرایش گروه بندی مشتریان: اگر بخواهیم مشتریان را برای نمایش در سایت از هم تفکیک کنیم، در این بخش باید انواع گروهها را تعریف نماییم.

با کلیک بر روی گزینه ویرایش گروه بندی مشتریان، کادری به عنوان گروه بندی باز می شود.



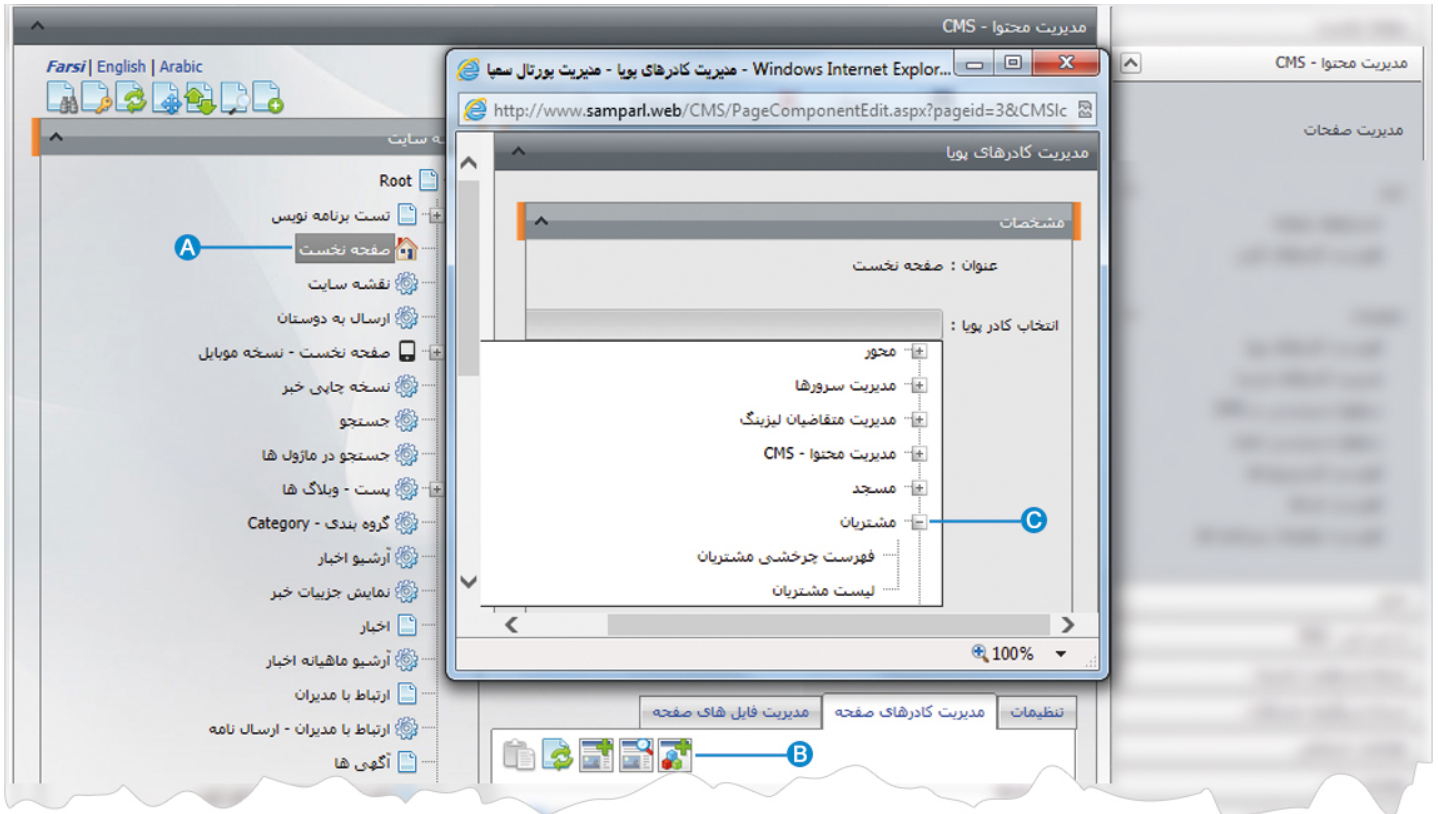
در این بخش روی گزینه گروه بندی جدید کلیک می کنیم تا کادر زیر باز شود.




در این قسمت، گروه پدر یا شاخه اصلی مربوط به گروه بندی را مشخص کرده و در بخش نام گروه، عنوان گروه بندی را وارد می کنیم و تغییرات را ذخیره می نماییم.

چگونگی نمایش مشتریان در سایت:

بعد از افزودن مشتریان و مشخصاتشان، برای نمایش آن در سایت باید از کادر پویا استفاده نماییم، به همین دلیل در ماژول مدیریت محتوا (CMS) گزینه مدیریت صفحات را باز کرده و مراحل زیر را انجام می دهیم:



A صفحه ای را که قبلا ساخته شده و می خواهیم اطلاعات مشتریان را در آن نمایش دهیم، انتخاب می کنیم.

B در بخش مدیریت کادرهای صفحه از طریق آیکن  کادر پویا اضافه می کنیم.

C در کادر پویا انواع انتخابها برای نمایش ماژولهای مختلف وجود دارد، چون می خواهیم اطلاعات مشتریان را در صفحه نمایش دهیم باید از لیست نمایش آن، یکی از انواع نمایش را انتخاب نماییم.

بعنوان مثال نوع نمایش "لیست مشتریان" را انتخاب می کنیم:



A انتخاب کادر پویا: عنوان کادر پویایی که برای نمایش مشتریان انتخاب کردیم را نشان می دهد.

B محل نمایش: محل قرارگیری هر کادر را در یک صفحه مشخص می کند. کادرها می توانند در هر قسمتی از سایت قرار بگیرند که با توجه به مسترپیج تعیین شده برای صفحه ، می توان محل نمایش کادر را مشخص کرد. بعنوان مثال کادری را می توان در وسط صفحه، سمت راست یا سمت چپ صفحه قرار داد.

C عنوان: عنوانی را برای کادر وارد می کنیم که در بالای کادر قابل نمایش باشد.

D اولویت: در هر صفحه ممکن است کادرهای زیادی قرار داده شود. با توجه به محل نمایش کادرها باید اولویتشان را نیز مشخص کرد تا هر کادری در محل خاص خودش قرار گیرد. اگر اولویت را مشخص نکنیم کادرهایی که محل نمایش یکسان با اولویت یکسان داشته باشند، در یک سطر قرار می گیرند و باعث برهم ریختن صفحه می شوند.

E عرض کادر: اگر بخواهیم چند کادر را با محل نمایش یکسان و اولویت یکسان در کنار هم قرار دهیم، اندازه متناسب را برای عرض هر کادر در نظر می گیریم.

F ارتفاع کادر: اگر بخواهیم چند کادر را با محل نمایش یکسان و اولویت یکسان در کنار هم قرار دهیم، مقدار یکسانی را برای ارتفاع هر کادر در نظر می گیریم که دو کادر از نظر ارتفاع هم اندازه باشند.

G نمایش عنوان در کادر: اگر بخواهیم عنوانی را که برای کادر وارد کرده ایم در سایت قابل نمایش باشد، این گزینه را تیک می زنیم.

H استفاده از قالب: برای هر سایتی با توجه به طراحی گرافیک آن سایت، قالبهای آماده ای وجود دارد که می توان از آن برای تغییر قالب کادرها استفاده کرد.

I پارامترها : در بخش متغیرهای عمومی، گروه مشتریان را برای نمایش در سایت مشخص کرده و تنظیماتی را برای آن انجام می دهیم.

J ذخیره: بعد از تنظیمات کادر پویای مشتریان، تغییرات را از طریق این گزینه ذخیره می کنیم.

نمایش کادر در سایت:

پس از قرار دادن کادر پویا، در صفحه سایت که کادر را گذاشته ایم Refresh می کنیم یا کلید F5 را فشار می دهیم تا تغییرات و چگونگی نمایش کادر را مشاهده نماییم.



نمایش نوع دیگری از کادر در سایت:

نمایش فهرست چرخشی مشتریان: در این نوع نمایش، لیست مشتریان را میتوان بصورت چرخش افقی یا عمودی در سایت نمایش داد.

