

کاربرد: از این ماژول برای نمایش بخشی از اطلاعات سایت های دیگر که به سرعت بروز می شوند در پورتال خود، استفاده می شود. به این ترتیب دیگر نیازی به درج اطلاعات توسط کاربر سمپا نیست. به عنوان مثال میتوان جدول اطلاعات مربوط به نرخ ارز از وب سایت بانک مرکزی را توسط این ماژول در سایت خود قرار دهیم که با هر بار تغییر اطلاعات در سایت بانک مرکزی، اطلاعات سایت ما نیز به روز شود.

فردی که با این ماژول کار می کند باید اطلاعات اولیه در مورد HTML داشته باشد. در این ماژول آدرس اینترنتی صفحه مورد نظر را وارد می کنیم و سپس محدوده مورد نظر خود را که می خواهیم بریده شود، بوسیله مشخص کردن محدوده شروع و محدوده پایان نشانه گذاری می نماییم.

به علاوه این ماژول این امکان را می دهد تا در صورت نیاز کد HTML را برای قبل و بعد از محدوده بریده شده مشخص کنیم که این امر در قالب بندی و نمایش بخش بریده شده متناسب با ظاهر پورتال بسیار موثر است.

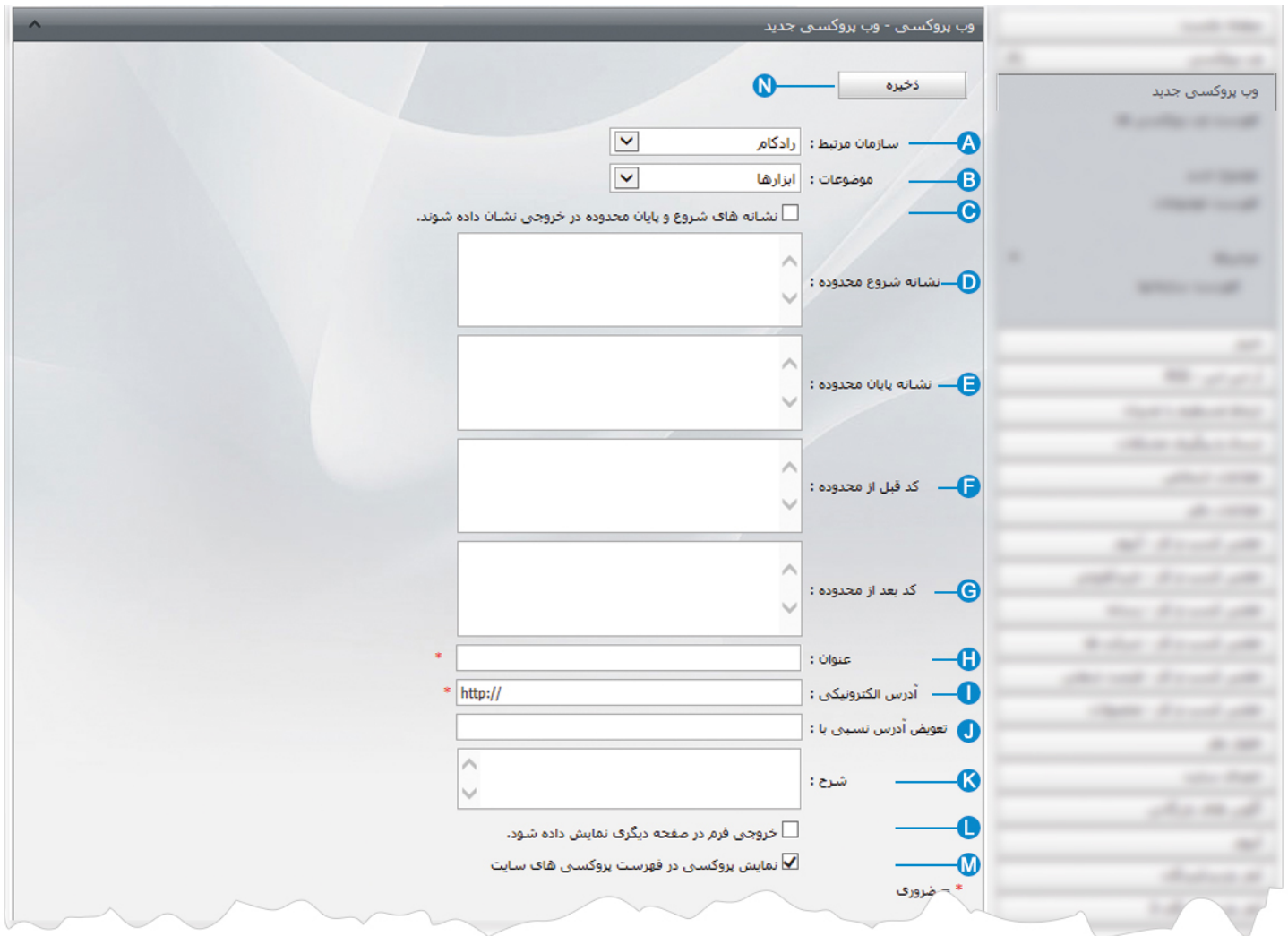
روش استفاده از ماژول وب پروکسی:

میتوان روی شکل مربوط به ماژول وب پروکسی در صفحه نخست سمپا کلیک کرد یا اینکه از منوی سمت راست در سمپا استفاده نمود.



وب پروکسی جدید: از طریق این گزینه میتوان وب پروکسی جدید اضافه کرد و در مکانهای مختلف سایت از آن استفاده نمود.

برای ایجاد یک وب پروکسی ابتدا صفحه ای از سایت که می خواهیم بخشی از آن را در سایت خود قرار دهیم، باز می کنیم و روی بخشی از صفحه که می خواهیم در سایت خود قرار دهیم، کلیک راست کرده (بهتر است از مرورگر google chrome استفاده کنیم) سپس از گزینه های موجود، گزینه "Inspect element" را انتخاب می کنیم تا کدهای HTML آن بخش باز شود، سپس با حرکت ماوس روی کدها، محدوده مورد نظر را پیدا می کنیم و کدهای مربوط به شروع و پایان محدوده را در کادر زیر وارد می کنیم.




A سازمان مرتبط: در این قسمت نام سازمان مرتبط با وب پروکسی که از طریق گزینه "فهرست سازمانها" ایجاد کردیم را انتخاب می کنیم.

B موضوعات: اگر وب پروکسی ها را از طریق گزینه "موضوع جدید" گروه بندی نماییم، در این قسمت گروه مربوطه را انتخاب می کنیم.

C نشانه های شروع و پایان محدوده در خروجی نشان داده شوند: اگر نیاز باشد که برخی از نشانه های شروع و پایان کدهای مربوط به وب پروکسی نمایش داده شود، این گزینه را انتخاب می کنیم.

D **نشانه شروع محدوده:** در این قسمت کد html مربوط به شروع محدوده ای که می خواهیم در سایت خود قرار دهیم را وارد می کنیم.

E **نشانه پایان محدوده:** در این قسمت کد html مربوط به پایان محدوده ای که می خواهیم در سایت خود قرار دهیم را وارد می کنیم.

 نشانه های شروع یک محدوده باید یکتا باشد و قسمتهای مورد نیاز برای وب پروکسی نیز نباید شامل کدهای جاوا اسکریپت باشد.

F **کد قبل از محدوده:** گاهی باید برای نمایش وب پروکسی، استایل یا تگهای html اضافه کنیم که آن کدها را در این قسمت قرار می دهیم.

G **کد بعد از محدوده:** گاهی باید برای نمایش وب پروکسی، تگهای html اضافه کنیم که آن کدها را در این قسمت قرار می دهیم.

H **عنوان:** در این قسمت عنوانی را برای وب پروکسی در نظر می گیریم تا در کادر پویا، آن عنوان را برای نمایش وب پروکسی انتخاب کنیم.

I **آدرس الکترونیکی:** در این قسمت آدرس الکترونیکی صفحه ای که در وب پروکسی سایت خود قرار داده ایم را وارد می کنیم.

J **تعویض آدرس نسبی با:** در این قسمت آدرس الکترونیکی سایتی که بخش از آن را در وب پروکسی سایت خود قرار داده ایم ، وارد می کنیم.

K **شرح:** در این قسمت توضیحاتی را در رابطه با وب پروکسی برای کاربر سمپا وارد می کنیم.

L **خروجی فرم در صفحه دیگری نمایش داده شود:** برای نمایش فرم در صفحه جداگانه از سایت، این گزینه را انتخاب می کنیم.

M **نمایش پروکسی در فهرست پروکسی های سایت:** با انتخاب این گزینه، وب پروکسی در فهرست وب پروکسی های سایت قرار می گیرد.

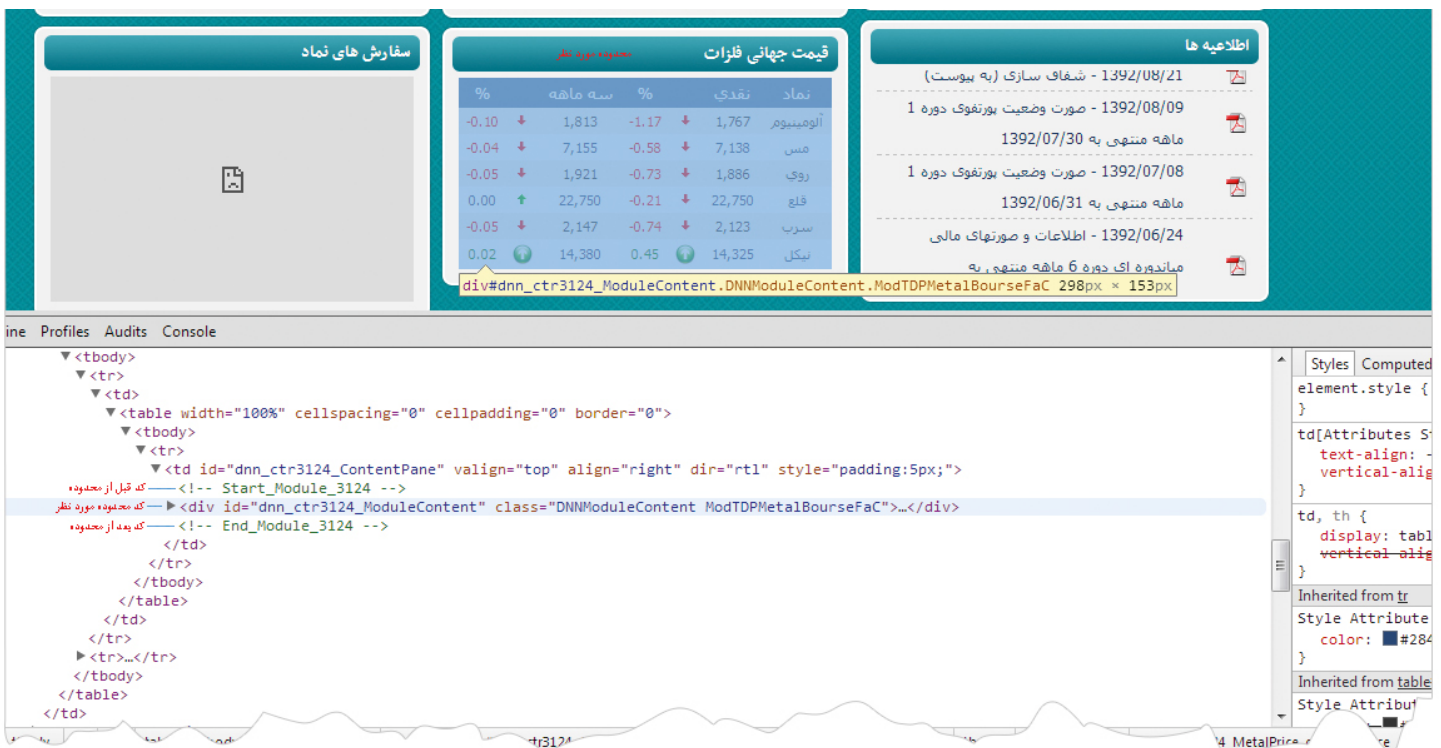
N **ذخیره:** پس از ایجاد وب پروکسی از طریق این گزینه آن را ذخیره می کنیم.

مثال: برای ایجاد یک وب پروکسی مراحل زیر را انجام می دهیم:


- سایتی را که می خواهیم بخشی از آن را در سایت خود قرار دهیم، باز می کنیم. (سایتی برای مشاهده نرخ ارز یا قیمت جهانی)
- روی بخش یا کادر مورد نظر، کلیک راست کرده و گزینه **Inspect element** را انتخاب می کنیم. (کادر قیمت جهانی فلزات)



- با حرکت دادن ماوس روی کدهای باز شده، محدوده یا کادر مورد نیاز را در سایت پیدا می کنیم. (محدوده مربوط به قیمت جهانی فلزات)



- پس از مشخص شدن کد محدوده، کدهای مربوط به شروع و پایان محدوده را در کادر مربوط به وب پروکسی جدید وارد می کنیم.
- در صورت نیاز برای تغییر رنگ یا استایل موجود، از کدهای `html` در بخش کدهای قبل و بعد از محدوده استفاده می کنیم.

برای ایجاد وب پروکسی به روش فوق بهتر است از مرورگر **Google Chrome** استفاده کنیم و در صورت استفاده از سایر مرورگرها باید از طریق گزینه "find"، عنوان بخش مورد نیاز را جستجو کنیم و کدهای قبل و بعد آن را پیدا نماییم. 

فهرست وب پروکسی ها: در این قسمت می توان فهرست وب پروکسی ها را مشاهده یا بر اساس موضوع و سازمان مربوطه جستجو کرد و با کلیک بر روی هر یک، وب پروکسی مورد نظر را ویرایش نمود.



آدرس	عنوان	کد	
http://www.buali.com/Default.aspx?tabid=1522	بوعلی	4	<input type="checkbox"/>
http://www.radcom.ws/	اخبار رادکام	3	<input type="checkbox"/>
http://www.itna.ir/index.php	اخبار نرم افزار	2	<input type="checkbox"/>
http://voap.weather.com/weather/oap/IRXX0018?template=GENXV&par=1006980679&unit=1&key=2a610bce5988c62ab58b94e2172a0e99	آب و هواک تهران	1	<input type="checkbox"/>

A جدید: از طریق این گزینه میتوان وب پروکسی جدیدی ایجاد کرد.

B حذف: برای حذف وب پروکسی، آن را انتخاب کرده و از طریق این گزینه حذف می نماییم.

C سازمان مرتبط: از طریق این گزینه، وب پروکسی ها را بر اساس سازمانهای مرتبط آنها جستجو می کنیم.

D موضوعات: از طریق این گزینه، وب پروکسی ها را بر اساس موضوعات آنها جستجو می کنیم.

موضوع جدید: از طریق این گزینه، موضوع جدید را برای گروه بندی وب پروکسی ها ایجاد می کنیم.



فهرست موضوعات: در این قسمت فهرست موضوعات ایجاد شده برای وب پروکسی ها را مشاهده می کنیم.

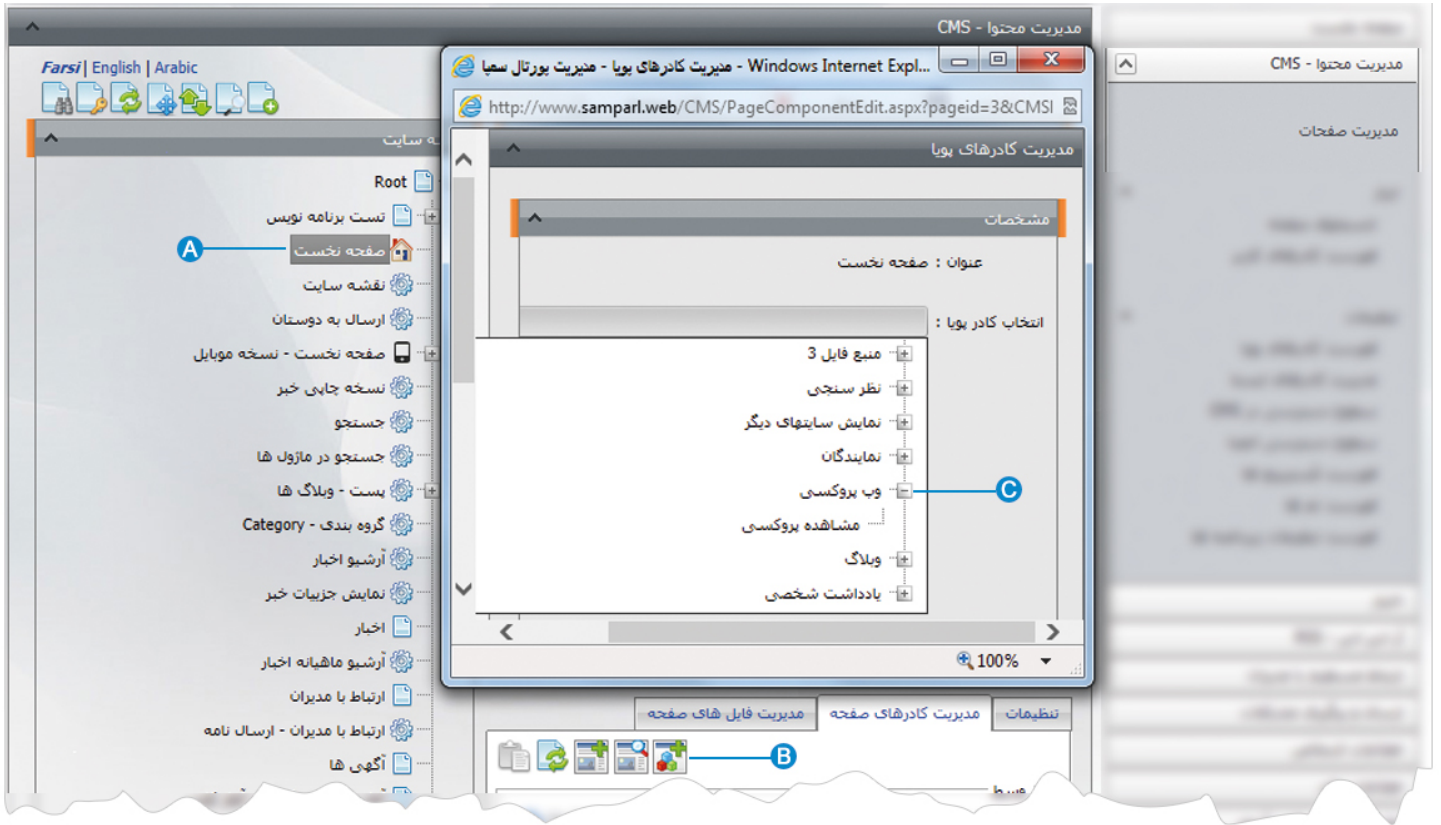


میانبرها - سازمانها: این گزینه میانبری برای ایجاد سازمان جدید می باشد که از طریق آن میتوان سازمان مربوط به وب پروکسی را افزود.




چگونگی نمایش وب پروکسی در سایت:

بعد از ایجاد وب پروکسی، برای نمایش آن در سایت باید از کادر پویا استفاده نماییم، به همین دلیل در ماژول مدیریت محتوا (CMS)، گزینه مدیریت صفحات را باز کرده و مراحل زیر را انجام می دهیم:



A صفحه ای را که قبلا ساخته شده و می خواهیم وب پروکسی را در آن نمایش دهیم، انتخاب می کنیم.

B در بخش مدیریت کادرهای صفحه از طریق آیکن  کادر پویا اضافه می کنیم.

C در کادر پویا انواع انتخابها برای نمایش ماژولهای مختلف وجود دارد، چون می خواهیم وب پروکسی را در صفحه نمایش دهیم باید از لیست نمایش آن، گزینه "مشاهده وب پروکسی" را انتخاب نماییم.



A انتخاب کادر پویا: عنوان کادر پویایی که برای نمایش وب پروکسی انتخاب کردیم را نشان می دهد.

B محل نمایش: محل قرار گیری هر کادر را در یک صفحه مشخص می کند. کادرها می توانند در هر قسمتی از سایت قرار بگیرند که با توجه به مستریچ تعیین شده برای صفحه ، می توان محل نمایش کادر را مشخص کرد. بعنوان مثال کادری را می توان در وسط صفحه، سمت راست یا سمت چپ صفحه قرار داد.

C عنوان: عنوانی را برای کادر وارد می کنیم که در بالای کادر قابل نمایش باشد.

D اولویت: در هر صفحه ممکن است کادرهای زیادی قرار داده شود. با توجه به محل نمایش کادرها باید اولویتشان را نیز مشخص کرد تا هر کادری در محل خاص خودش قرار گیرد. اگر اولویت را مشخص نکنیم کادرهایی که محل نمایش یکسان با اولویت یکسان داشته باشند، در یک سطر قرار می گیرند و باعث برهم ریختن صفحه می شوند.

E عرض کادر: اگر بخواهیم چند کادر را با محل نمایش یکسان و اولویت یکسان در کنار هم قرار دهیم، اندازه متناسب را برای عرض هر کادر در نظر می گیریم.

F ارتفاع کادر: اگر بخواهیم چند کادر را با محل نمایش یکسان و اولویت یکسان در کنار هم قرار دهیم، مقدار یکسانی را برای ارتفاع هر کادر در نظر می گیریم که دو کادر از نظر ارتفاع هم اندازه باشند.

G نمایش عنوان در کادر: اگر بخواهیم عنوانی را که برای کادر وارد کرده ایم در سایت قابل نمایش باشد، این گزینه را تیک می زنیم.

H استفاده از قالب: برای هر سایتی با توجه به طراحی گرافیک آن سایت، قالبهای آماده ای وجود دارد که می توان از آن برای تغییر قالب کادرها استفاده کرد.

I پارامترها: در بخش متغیرهای عمومی از گزینه "کد پروکسی"، عنوان وب پروکسی را برای نمایش در کادر انتخاب می کنیم.

J ذخیره: از طریق این گزینه تنظیمات کادر پویای وب پروکسی را ذخیره می کنیم.

نمایش کادر در سایت:

پس از قرار دادن کادر پویا، در صفحه سایت که کادر را گذاشته ایم Refresh می کنیم یا کلید F5 را فشار می دهیم تا تغییرات و چگونگی نمایش کادر را مشاهده نماییم.

